



Energetyka: Trudna prywatyzacja

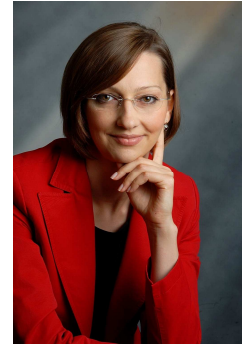
Jak sprywatyzować spółki gdy społeczeństwo mówi stanowcze NIE!

**RAPORT z badań opinii
wraz z komentarzem z rynków zagranicznych:
niemieckiego, holenderskiego, czeskiego i brytyjskiego**

on board
PUBLIC RELATIONS
ECCO NETWORK

Warszawa, luty 2010 r.
Raport przygotowany przez On Board PR – ECCO Network
na podstawie badania opinii publicznej przeprowadzonego przez PBS DGA na losowo dobranej,
reprezentatywnej próbie dorosłych mieszkańców Polski

Energetyka to sektor gospodarki, który w tej chwili czeka głęboko idące przemiany. Przygotowany przez rząd „Plan prywatyzacji na lata 2008-2011” zakłada m.in. częściową sprzedaż udziałów w największych grupach energetycznych: PGE i Tauron oraz całkowitą prywatyzację poznańskiej grupy energetycznej Enea. Skarb Państwa zamierza też sprzedać inwestorowi branżowemu 85% udziałów w gdańskim koncernie energetycznym Energa. Sprywatyzowany ma też zostać: Zespół Elektrowni Pątnów-Adamów-Konin.



Sektor energetyczny stoi zatem przed dużymi zmianami związanymi z licznymi procesami prywatyzacyjnymi, zmianami organizacyjnymi oraz wzrastającym znaczeniem wizerunku dla konkurencyjności. Jednocześnie konieczne jest unowocześnienie sieci i wdrożenia nowych projektów związanych z energetyką jądrową i alternatywnymi źródłami energii takimi jak wiatr, biomasa czy też energia słoneczna. Planowane procesy powodują wzrost znaczenia komunikacji zmian w sektorze. Szczególnie, że jak pokazują badania opinii, Polacy na wiele z tych zmian wciąż nie są przygotowani i deklarują swój sprzeciw. Jednocześnie w dobie uwalniającego się rynku i walki, na razie o klienta korporacyjnego a wkrótce indywidualnego, edukacja klientów i odpowiednie programy komunikacji oferty B2B to spore wyzwanie, ale także olbrzymia szansa na poszerzenie rynku.

Proces zmiany wywołuje często niepokój i obawy. Zarówno pracownicy jak i klienci mogą odczuwać niepewność i niedogodności związane ze zmianami. Efektywne przeprowadzenie spółek przez ten proces jest jednym z kluczowych zadań dla Zarządów i służb komunikacji w tym sektorze.

Aby sprawnie wdrożyć nowe strategie zarządcze potrzebne jest stałe wsparcie profesjonalnych doradców w zakresie dialogu na zewnątrz i wewnątrz organizacji. W tej sytuacji kluczem do sukcesu przedsiębiorstwa jest efektywna komunikacja zmiany zarówno do otoczenia zewnętrznego jak i do pracowników wszystkich szczebli. Zespół konsultantów On Board PR korzystając ze znajomości branży i sektora, realizuje działania z zakresu komunikacji korporacyjnej, kryzysowej, komunikacji zmiany i komunikacji wewnętrznej.

Z badań, które prezentujemy wynika przede wszystkim, jak wiele może zależeć od dobrze przeprowadzonych procesów komunikacyjnych zarówno w sferze komunikacji wewnętrznej jak i otwartego dialogu w mediach nt. stanu polskiej energetyki.

Zapraszam do lektury i dyskusji o wynikach,

Lidia Cieślak

lcieslak@onboard.pl

On Board Public Relations

ECCO International Communications Network

Tel.(22) 321-51-00

Stanowcze NIE! dla prywatyzacji

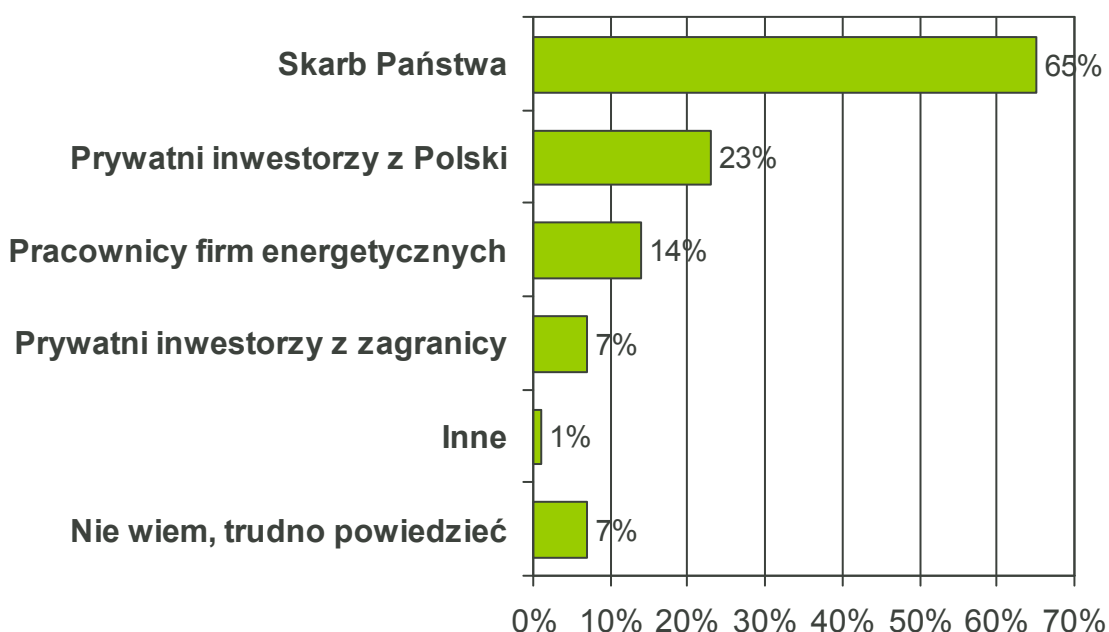
Zdaniem 65% Polaków, przedsiębiorstwa energetyczne powinny być własnością Skarbu Państwa. Według kolejnych 23% społeczeństwa, zakłady energetyczne powinny należeć do prywatnych inwestorów z Polski, a 14% najchętniej widziałyby je w rękach pracowników firm energetycznych. Z kolei tylko 7% respondentów uważa, że zakłady energetyczne powinny być własnością prywatnych inwestorów z zagranicy.

Dużym wyzwaniem zarówno dla polityków jak i zarządów dużych energetycznych może być prywatyzacja sektora przy sprzeciwie opinii publicznej. Jak pokazują badania, zmiany w energetyce powinny być poparte intensywną kampanią edukacyjną skierowaną do lokalnych społeczności.

Lidia Cieślak,
On Board Public Relations

Popularność poglądu, według którego zakłady energetyczne powinny być własnością Skarbu Państwa rośnie wraz z wiekiem. Wśród osób, które ukończyły 40 lat ponad 76% deklaruje, że zakłady energetyczne powinny należeć do Państwa, a wśród osób w wieku 18-24 – 46% respondentów podziela ten pogląd. Odsetek osób, w opinii których przedsiębiorstwa energetyczne powinny należeć do Skarbu Państwa jest najwyższy również wśród osób z wykształceniem zawodowym (70%). Ta sama grupa często deklaruje też, że zakłady powinny być własnością pracowników firm energetycznych – 21%.

Kto Pana/i zdaniem powinien być właścicielem przedsiębiorstw energetycznych?



Czy w Polsce można zbudować nowe elektrownie?

Według Urzędu Regulacji Energetyki - regulatora rynku – bez dobrej infrastruktury trudno mówić o właściwie funkcjonującym rynku energii. Inwestycje w infrastrukturę należą do długoterminowych. Plany rozwoju dotyczące zarówno producentów jak i dystrybutorów energii elektrycznej powinny zapewniać minimalizację nakładów i kosztów ponoszonych przez przedsiębiorstwa energetyczne tak, aby nie powodowały w poszczególnych latach nadmiernego wzrostu cen. Tymczasem opór społeczny wobec nowych inwestycji w energetyce jest spory.

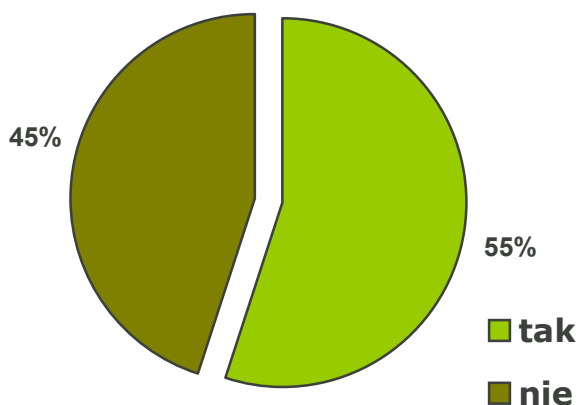
Jak wynika ze wspólnych badań On Board PR i PBS DGA, niemal połowa Polaków (45%) nie zgadza się na budowę elektrowni w miejscowości, w której mieszkają lub w jej pobliżu. Najbardziej przeciwni budowie w ich sąsiedztwie są uczniowie i studenci (57%) oraz gospodynie domowe (57%). Największy odsetek osób wyrażających zgodę na budowę elektrowni w pobliżu miejsca ich zamieszkania jest wśród osób zajmujących stanowiska kierownicze (69%) oraz wśród pracowników umysłowych (62%).

Zmiana polityki taryfikacji i budowa wolnego rynku energii sprawiają, że URE coraz bardziej przygląda się kosztom wykazywanym przez firmy energetyczne w taryfie. W przyszłości, największe środki z taryfy będą trafiały do tych przedsiębiorstw, najbardziej efektywnie będą inwestowały w rozwój sieci i umiejętnie obniżały koszty stałe prowadzonej działalności. W długofalowej perspektywie tylko takie przedsiębiorstwa będą miały rację bytu.

URE ocenia też efektywność i zasadność inwestycji sieciowych dbając o odpowiedni rozwój infrastruktury energetycznej w naszym kraju. Istotne jest to, aby polski rynek energii uległ dostosowaniu do europejskich standardów. Niestety modernizacja infrastruktury i spełnienie wymogów, jakie polska stawia sobie w dokumencie „Polityka energetyczna dla Polski do 2030r.”, wiąże się również z dywersyfikacją źródeł wytwarzania energii, w tym z rozwojem energetyki jądrowej i wykorzystaniem alternatywnych źródeł produkcji energii elektrycznej. Zmiany te jednak, jak pokazują badania, będą zachodziły przy dużym oporze ze strony opinii publicznej, a więc powinny zyskać istotne wsparcie w zakresie kampanii społecznych i działań operatorów kierowanych do lokalnych społeczności.

Lidia Cieślak,
On Board Public Relations

Czy zgodziłaby się Pani / zgodziłby się Pan na budowę elektrowni w Pana miejscowości lub w jej pobliżu?



Biorąc pod uwagę podział administracyjny kraju, największy mieszkańców, którzy zgadzają się na budowę elektrowni znajduje się w województwach dolnośląskim (75%), łódzkim (68%), opolskim (64%) i kujawsko-pomorskim (63%). Najwięcej osób, które wyrażają sprzeciw mieszka w województwie mazowieckim (61%), świętokrzyskim (59%) oraz lubuskim (51%).

Czy zgodził(a)by się Pan/i na budowę elektrowni w Pana/i miejscowości, lub w jej pobliżu?



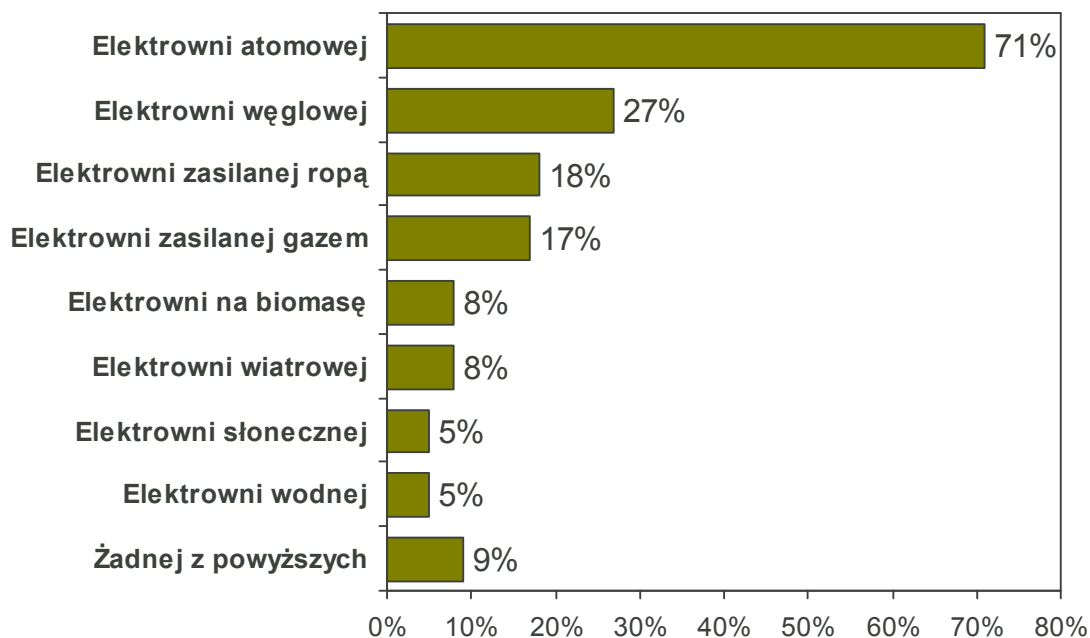
NIE! dla nowoczesnej infrastruktury energetycznej

Zapytani o opinię przeciwko budowie jakiego typu elektrowni protestowaliby najbardziej, Polacy najczęściej przeciwni są zbudowaniu w ich sąsiedztwie elektrowni atomowej – pogląd ten wyraża aż 71% społeczeństwa. W dalszej kolejności największy sprzeciw wzbudziłaby budowa elektrowni węglowej (27%), następnie elektrowni zasilanej ropą (18%), potem gazem (17%). Najmniejszy sprzeciw wzbudza budowa tzw. zielonych elektrowni, czyli elektrowni na biomasę (8%), elektrowni wiatrowej (8%) i wodnej (5%). 9% Polaków nie miałyby nic przeciwko jakiegokolwiek elektrowni w pobliżu ich miejsca zamieszkania.

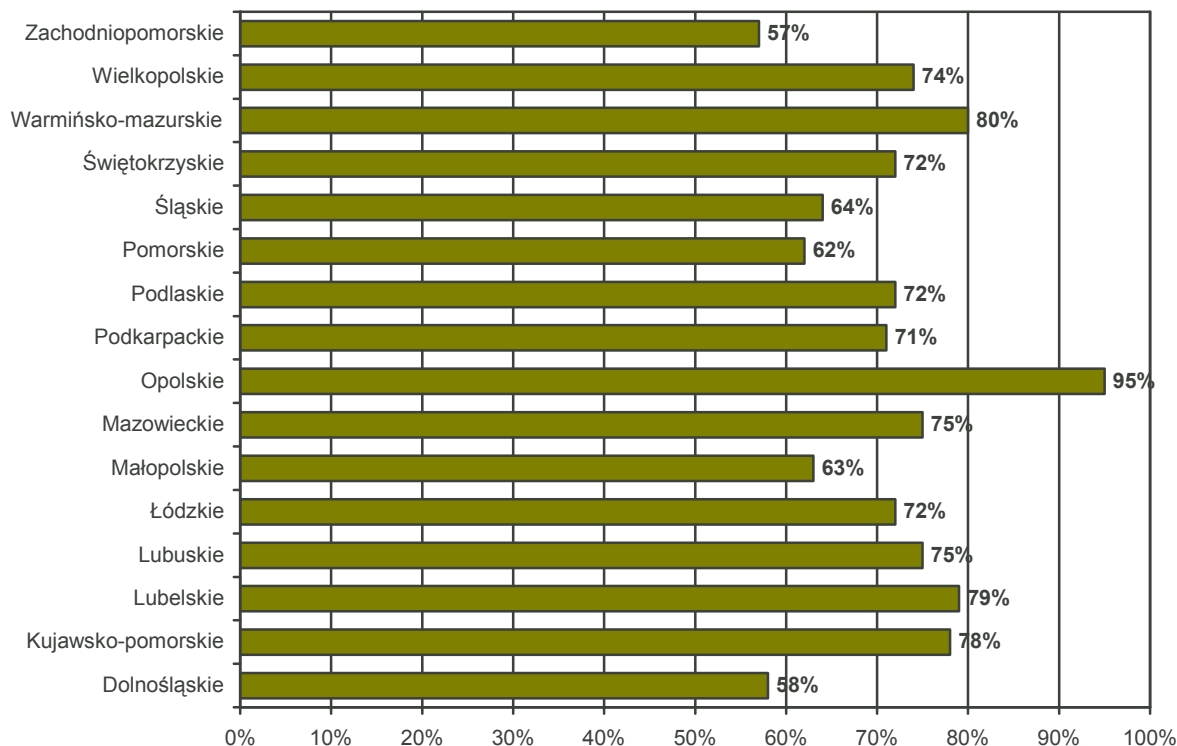
Wyniki najnowszego sondażu wyraźnie wskazują na stronę w sporze o energię jądrową, której idee i argumenty są obecnie w naszym kraju najbardziej popularne. Spośród wielu typów elektrowni, Polacy najbardziej obawiają się budowy elektrowni atomowej w pobliżu swojego miejsca zamieszkania (71%). Trudno bagatelizować jednoznaczna postawę społeczeństwa, nawet jeśli znakomita większość z nas nie posiada fachowej wiedzy technicznej pozwalającej realnie ocenić związane z zamieszkiwaniem w pobliżu takiej czy innej elektrowni.

Tomasz Dzedzic,
PBS DGA

Budowa jakiej elektrowni w Pani/a miejscowości lub w jej pobliżu wzbudziłaby Pani/a największy sprzeciw?



Budowa jakiej elektrowni w Pana/i miejscowości lub w jej pobliżu wzbudziłaby Pana/i największy sprzeciw? (wyniki dla odpowiedzi: elektrownia atomowa)



Według Polskiej Agencji Prasowej, PGE, która zarejestrowała spółkę PGE Energia Jądrowa S.A. z siedzibą w Warszawie, ma w planach budowę dwóch elektrowni jądrowych o mocy około 3 tys. MW każda. Uruchomienie pierwszej jest przewidywane w 2020 roku.

W ramach wpisania się w plan rozwoju energetyki jądrowej w Polsce, poszczególne województwa zgłosiły aż 28 możliwych lokalizacji dla elektrowni atomowej. Powyżej na wykresie widać, jak rozkłada się poparcie społeczne dla realizacji takiej inwestycji w poszczególnych województwach.

Ekspert rynku energetycznego wskazuje, że system energetyczny na północy Polski jest najsłabszy i trzeba go wzmocnić. Jednym z ważnych kandydatów do elektrowni jądrowej jest Bełchatów, obecnie z elektrownią na węgiel brunatny. Sprzeciw społeczny w województwie łódzkim sięga 72% respondentów, ale inwestycja pozwoliłaby na utrzymanie miejsc pracy w regionie wśród energetyków i górników nawet, gdy wyczerpią się złoża dziś wykorzystywanego surowca.

Jako miejsce lokalizacji nowej elektrowni, podobnie jak Bełchatów, przegrywa z oporem mieszkańców Wielkopolska. Tu przeciwnych elektrowni atomowej jest około 74%. Podobny niski poziom akceptacji dla elektrowni atomowej wskazują mieszkańcy województwa świętokrzyskiego.

Zmiana dostawcy - potrzeba edukacji

Aż 89% Polaków nie wie jak zmienić dostawcę energii elektrycznej – wynika z raportu On Board PR przygotowanego na podstawie badań zrealizowanych przez pracownię badawczą PBS DGA. Od 2007 roku, kiedy po raz pierwszy pytaliśmy Polaków o chęć zmiany dostawcy, niewiele się zmieniło. Wówczas o takiej możliwości słyszało tylko 20% badanych, z których aż 68% nie rozważało nawet takiej zmiany. Dziś nadal praktyczna wiedza w tym zakresie pozostaje w sferze marzeń. Inaczej jest jednak wśród przedsiębiorców i osób na kierowniczych stanowiskach. Tu widać, że firmy coraz częściej interesują się konkurencyjnymi ofertami.

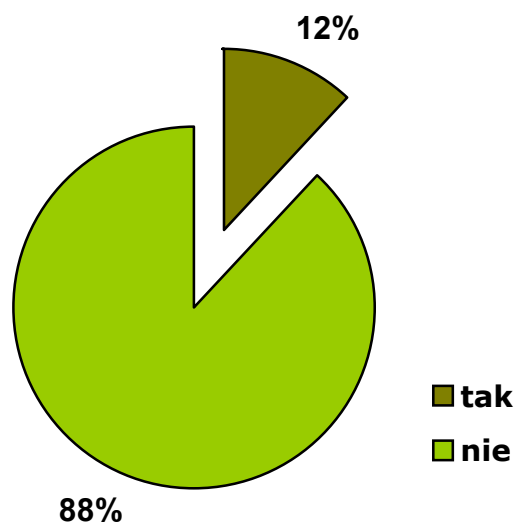
Z pozostałych 11% społeczeństwa, które posiada wiedzę na ten temat, najlepiej poinformowane są osoby zajmujące kierownicze stanowiska (28%) oraz prowadzące własną działalność gospodarczą (25%). Najmniej poinformowaną grupą społeczną w tym zakresie są rolnicy – zaledwie 2% wie, w jaki sposób zmienić dostawcę energii elektrycznej.

Bez względu na miejsce zamieszkania, osoby, które korzystały z Internetu w przeciągu ostatniego miesiąca niemal dwa razy częściej deklarowały, że wiedzą jak zmienić dostawcę energii elektrycznej (15%), niż respondenci, którzy nie posiadają dostępu do sieci (8%).

Unijny rynek energii zmierza w kierunku zwiększania konkurencyjności przy jednoczesnym zachowaniu bezpieczeństwa dostaw. Organ, jakim jest Urząd Regulacji Energetyki został powołany w celu wdrożenia i nadzorowania procesu liberalizacji. Jego rola ściśle łączy się z tworzeniem europejskiego konkurencyjnego rynku energii. Zasadniczym kierunkiem transformacji polskiej energetyki jest wprowadzanie ekonomicznych mechanizmów funkcjonowania. Celem reform jest obniżenie płacności odbiorcy końcowego, przy jednoczesnej poprawie standardu jego obsługi.

Lidia Cieślak ,
On Board Public Relations

Czy wie Pan/i jak zmienić dostawcę energii elektrycznej?

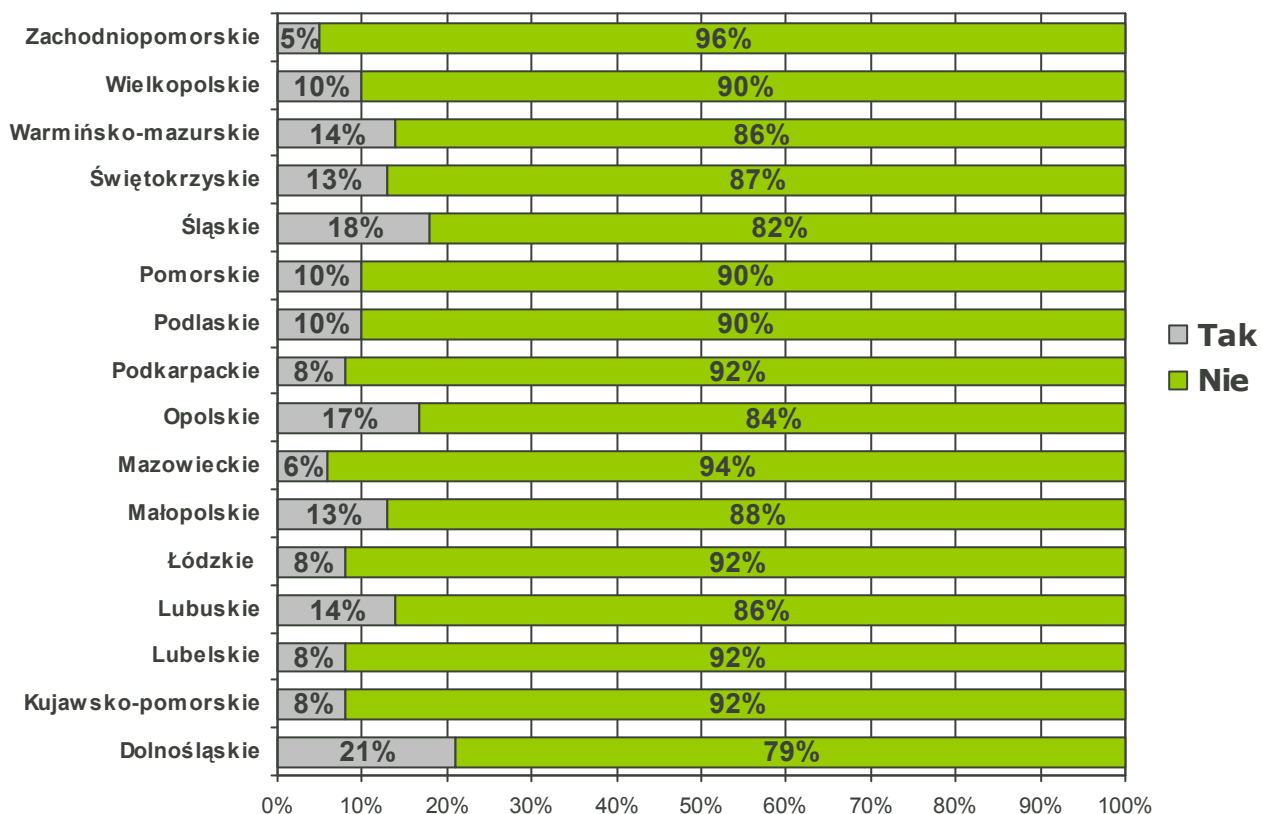


Tylko na Śląsku wiedzą jak zmieniać

Jak wynika z badań On Board PR i PBS DGA, zaledwie 15% mieszkańców dużych miast (pow. 200 tys. mieszkańców) wie, w jaki sposób zmienić dostawcę energii elektrycznej. Jeśli przeanalizujemy wyniki biorąc pod uwagę podział administracyjny kraju, największą wiedzą w tym zakresie dysponują mieszkańcy województwa dolnośląskiego – 21% oraz śląskiego – 18%. Kolejne miejsca zajmują mieszkańcy województw: opolskiego (17%), lubuskiego (14%) oraz warmińsko-mazurskiego (14%).

Co ciekawe, najlepiej w sondażach wypadły duże ośrodki energetyczne i górnicze takie jak Śląsk i województwo opolskie.

Czy wie Pan/i jak zmienić dostawcę energii elektrycznej?



Holger Kaschner, PRGS, Ecco Network Niemcy

Prywatyzacja sektora energetycznego oraz budowa nowych elektrowni jądrowych. Komentarz z perspektywy rynku niemieckiego.

W Niemczech dostawy energii i związane z tym ryzyka należą do tzw. tematów „wrażliwych” z punktu widzenia percepcji społecznej. Dotyczy to nie tylko osób bezpośrednio związanych z tematem, ale całego społeczeństwa. Zarówno prywatyzacja jak i budowa nowych elektrowni mogą przyczynić się do redukcji kosztów energii.

Prywatyzacja jest też pierwszym krokiem w kierunku liberalizacji rynku energetycznego. Konkurencja w sektorze powinna prowadzić do redukcji cen. Ta potencjalna korzyść musi być brana pod uwagę w przypadku budowania strategii komunikacyjnych, chociaż oczywiście można wyobrazić sobie również taki scenariusz, w którym prywatyzacja bez prawdziwej konkurencji niekoniecznie będzie oznaczała spadek cen.

Biorąc pod uwagę kwestie budowy nowych elektrowni, od razu przychodzi na myśl kilka potencjalnych źródeł energii. W szczególności energia jądrowa budzi negatywne emocje i jest przedmiotem ideologicznej debaty. Dyskusja o energii jądrowej wzbudza duże emocje nie tylko ze względu na ryzyko jakie wiąże się z działaniem elektrowni, ale także z pytaniem, na które trudno dziś znaleźć odpowiedź, a mianowicie: Jak poradzić sobie z odpadami radioaktywnymi? To ważny aspekt, którego komunikatorzy z rynku energetycznego nie powinni przegapić.

W 2002 roku rząd Niemiec zdecydował się na odejście od energii jądrowej. Zgodnie z tą decyzją obowiązuje zakaz budowy nowych elektrowni atomowych. Jednocześnie zostały skrócone przeciętne czasy eksploatacji istniejących elektrowni tego typu do 32 lat. Od tego czasu dostawcy energii mają nadzieję na jego ponowne wydłużenie.

Strategie komunikacyjne dotyczące prywatyzacji jak również budowy nowych elektrowni powinny brać pod uwagę wiele grup wpływów zarówno na poziomie kraju jak i regionu, opozycji i grup wspierających dane zagadnienie. Zaliczyć do nich można polityków, media, przemysł, animatorów życia społecznego oraz organizacje kościelne, ekologów i „zwykłych” mieszkańców, którzy będą żyć w sąsiedztwie elektrowni.

Różne grupy wpływu (*stakeholders*) w odmienny sposób podchodzą do problemu i dlatego komunikacja do nich skierowana powinna być prowadzona z wykorzystaniem odpowiedniego języka i narzędzi komunikacji dostosowanych do potrzeb odbiorców. W szczególności komunikacja wszelkich ryzyk powinna w tym przypadku być wysoce zdywersyfikowana i bazująca na empatii w stosunku do poszczególnych grup.

Komunikacja powinna podkreślać, że obawy i lęki danej społeczności są traktowane bardzo poważnie. Wyrazem takiego podejścia może być przykładowo utworzenie okrągłych stołów lub innych tzw. „transparency initiatives”. Tego

rodzaju podejście może zbliżyć strony i osłabić radykałów po obu stronach ewentualnego sporu. Z pewnością jest to klucz do sukcesu.

W takich kampaniach ważnym jest, aby nie tylko wykorzystywać klasyczne narzędzia public relations, ale także sięgnąć do wiedzy z obszarów: public affairs, komunikacji kryzysowej i profilaktyki antykryzysowej, mając przy tym świadomość rosnącej roli komunikacji on-line i mediów społecznościowych.

Josef Brabec, Czech PR, Ecco Network Czechy

Prywatyzacja sektora energetycznego oraz budowa nowych elektrowni jądrowych. Komentarz z perspektywy rynku czeskiego.

Reprezentując sieć Ecco International Communications Network w Czechach - Czech P.R. od ośmiu lat pracuje dla Czech Coal (www.czechcoal.cz), który jest niezależnym dostawcą surowców energetycznych takich jak węgiel, energia elektryczna oraz uprawnień do emisji gazów cieplarnianych. Spółka posiada również dwie kopalnie węgla na terenie Czech.

Czeski rząd rozważał prywatyzację lidera rynku CEZ (www.cez.cz) przed 2002 rokiem, ale proces prywatyzacji został wstrzymany ze względu na tylko jednego chętnego - francuski EdF. De facto trudno ten proces nazwać prawdziwą prywatyzacją ze względu na fakt, iż EdF jest również własnością państwa. W końcu Rząd utworzył tzw. „super ČEZ” w oparciu o fuzje z regionalnymi dystrybutorami energii elektrycznej oraz z jedną z państwowych kopalń. W ten sposób rząd wsparł utworzenie silnego podmiotu na europejskim rynku wytwarzania energii. Nowa firma rozpoczęła ekspansję na rynki zagraniczne.

W Czechach opinia publiczna nie popiera prywatyzacji sektora i stoi na stanowisku, że sektor powinien nadal być kontrolowany przez państwo. Większość partii politycznych także nie popiera prywatyzacji Cez-u. Z drugiej strony Czesi postrzegają CEZ jako dominujący podmiot rynkowy, który wykorzystuje swoją pozycję w celu kształtowania cen energii elektrycznej. To zagadnienie bada obecnie Komisja Europejska.

Jeśli chodzi o rozbudowę elektrowni jądrowej (nuclear power plant) w Temelinie w Czechach toczy się na ten temat zażarta dyskusja. Większość Czechów popiera rozwój energii atomowej. Ostatnie badania opinii pokazują, że 70% Czechów jest za dalszym rozwojem elektrowni jądrowych. Czesi nie wierzą, że energia jądrowa mogłaby być zastąpiona przez energię pochodzącą z innych źródeł.

Oczywiście zasada (Not In My Backyard) „nie na moim podwórku” działa również w Czechach - ludzie protestują przeciwko budowie nowych elektrowni w ich okolicy. Problem ten jednak został częściowo rozwiązany ponieważ Cez zamierza utworzyć nowe bloki w istniejących elektrowniach Temelin i Dukovany. Kiedy jednak dyskusja schodzi na nowe lokalizacje – pod uwagę są brane dwie ujęte w planie rozwoju kraju, lokalne społeczności mówią stanowcze „nie”.

Zaktualizowana polityka energetyczna państwa jest obecnie szeroko dyskutowana w mediach. Projekt przygotowany przez czeskie Ministerstwo Przemysłu i Handlu mocno wspiera bezpieczeństwo energetyczne kraju poprzez

maksymalizację wykorzystania lokalnych zasobów energii z elektrowni węglowych oraz energii jądrowej.

Udział importowanego gazu w miksie energetycznym Czech powinien pozostać na niezmiennym poziomie. Dyskusja na ten temat jest silnie upolityczniona, Partia Zielonych stanowczo sprzeciwia się wykorzystaniu węgla, a także energii jądrowej. Sytuację dodatkowo komplikują administracyjne ograniczenie działalności górnictwa węgla kamiennego – W 1990 r. zostały określone tzw. limity wydobycia i spółki węglowe. Ministerstwo Przemysłu i pozostałe władze dążą do uchylecia tego zakazu. Przyszły rozwój górnictwa węgla kamiennego wymaga przenoszenia wsi i sprawia, że ten temat jest bardzo wrażliwy.

Loes Antonius, Bex Communicatie, Ecco Network Holandia

Prywatyzacja sektora energetycznego oraz budowa nowych elektrowni jądrowych. Komentarz z perspektywy rynku holenderskiego.

W 1998 roku rząd holenderski rozpoczął prywatyzację sieci energetycznych. Aby mogła ona nastąpić konieczna była liberalizacja rynku. W 2004 roku uwolnienie rynku energii stało się faktem i nastąpił podział pomiędzy dostawców energii i operatorów sieci. Oznacza to, że kilka firm energetycznych może korzystać z infrastruktury sieciowej. Infrastruktura sieci nadal pozostaje w rękach państwowych.

Celem liberalizacji było zapewnienie możliwości konkurowania oraz wyboru. Konsumenci mogą dziś wybierać dostawcę i on może dowolnie kształtować swoją ofertę.

Jeśli zaś chodzi o prywatyzację w tym przypadku oznacza ona, że udziałowcy rynku energii, gminy i województwa, sprzedadzą swoje akcje spółek energetycznych prywatnym osobom trzecim. W zeszłym roku został sprywatyzowany jeden z trzech największych dostawców energii elektrycznej w Holandii – Essen, który przejęło niemieckie RWE. Duński samorząd sprzedał mu większość udziałów w tej spółce. Podobnie sprywatyzowana została druga największa spółka na tym rynku NUON. Do sprywatyzowania pozostaje ostatnia z wielkiej trojki – ENECO.

Ze względu na uruchomiony proces prywatyzacji rozkwit przeżyły portale internetowe umożliwiające porównanie cen i zniżek na dostawy energii. Powstało również wiele nowych firm, które oferują usługi transferowe. Społeczeństwo nie było jednak bardzo zadowolone z faktu, iż można zmieniać operatora. Z wielu powodów. Jednym z nich jest fakt, iż energia jest produktem wzbudzającym niewielkie zainteresowanie. Jednocześnie wprowadzenie rabatów i tymczasowych obniżek cen zaciemniło rzeczywisty obraz cen energii.

Prywatyzacja i liberalizacja rynku otworzyły wiele nowych pól dla komunikacji. Oferujące zniżki firmy zyskują wizerunek coraz mniej wiarygodnych, nieprzyjaznych dla klienta oraz takich z którymi trudno nawiązać kontakt (ciągłe zajęte infolinie etc.).

Z drugiej strony bardzo istotną kwestią jest dywersyfikacja źródeł energii. Według danych statystycznych z Centralnego Biura Statystycznego w Holandii blisko 9% energii wykorzystywanej w gospodarstwach domowych to energia zielona. Również polityka rządu zmierza do tego by właśnie ok. 9% energii elektrycznej pochodziło ze źródeł odnawialnych. W Holandii wykorzystywane są takie źródła energii odnawialnej jak: wiatr, woda, energia słoneczna i uzyskiwana z biomasy.

Firma reprezentująca Ecco International Communications Network w Holandii – Bex prowadziła działania dla spółki Essen Metering (zajmującej się pomiarami na rzecz operatora Essen) w fazie liberalizacji rynku, gdy organizacja ta zmieniała się w zorientowaną bardziej rynkowo.

Janine Maxwell, Kinross+Render, Ecco Network Wielka Brytania.

Prywatyzacja sektora energetycznego oraz budowa nowych elektrowni jądrowych. Komentarz z perspektywy rynku brytyjskiego.

Poniższe informacje pokazują jak otoczenie polityczne, społeczne i technologiczne wpływa na sektor energetyczny w Wielkiej Brytanii.

W Wielkiej Brytanii narastają obawy związane ze średnio- i długoterminowym bezpieczeństwem energetycznym kraju ponieważ Wielka Brytania jest coraz bardziej zależna od dostaw energii z zagranicy. Rosną problemy związane z wyczerpującymi się złożami z Morza Północnego oraz spowodowane dziesięcioleciami braku inwestycji w elektrownie i przemysł węglowy. Czyste źródła energii takie jak: wiatr są wciąż niewystarczające by stać się istotnym źródłem energii i zaspokoić choć część potrzeb. To prowadzi do konieczności przeprowadzenia w najbliższych latach debaty społecznej dotyczącej inwestycji w sektor energetyczny i zwiększenia udziału państwa w wytwarzaniu energii, tak by zabezpieczyć się na wypadek, gdy inne kraje odmówią dostępu do swoich zasobów energetycznych.

W odpowiedzi na styczniowe wyłączenia dostaw gazu, kiedy to ponad 100 brytyjskich firm pozostawało odciętych od dostaw energii, posłowie opozycji zarzucili rządowi nieodpowiednią politykę, która doprowadziła do kryzysu energetycznego w kraju. Wielka Brytania nie była w stanie zagwarantować ciągłości dostaw w czasach wzmożonego popytu. Greg Clark minister z gabinetu cieni powiedział, że wizerunek kraju został nadszarpnięty w najgorszym z możliwych momentów, w chwili gdy Wielka Brytania właśnie starała się wyjść z ekonomicznego kryzysu. W tym samym czasie EEF, który reprezentuje producentów energii powiedział, że rząd długo ignorował ostrzeżenia płynące z sektora, które wskazywały, że system energetyczny Wielkiej Brytanii jest bliski załamania. Sektor wielokrotnie ponawiał zapytania w kwestii stworzenia zaplecza do przechowywania energii by podnieść bezpieczeństwo i zapewnić ciągłość dostaw.

Brytyjski regulator rynku energetycznego Ofgem, ostrzegł, że Wielka Brytania może doświadczyć masowych blackoutów (zaników zasilania) i wzrostów cen. Urząd wniósł o racjonalizację wykorzystania energii w przemyśle. Można odnieść

wrażenie, że brytyjski wolny rynek energii w najbliższej dekadzie może ponieść klęskę w zakresie stałych dostaw. Ofgem twierdzi, że brytyjskiemu sektorowi energetycznemu potrzebne są inwestycje na poziomie 233.5 miliardów funtów do 2025.

Ed Miliband, Minister Energii i Klimatu zobowiązał Wielką Brytanię do zmniejszenia emisji gazów cieplarnianych o 80% do 2050. Zachodzą jednak obawy, że jego ambitny plan nie zostanie zrealizowany jeśli będzie on dalej wspierał nową generację węglowych elektrowni i rozbudowę Heathrow. Ministerstwo Energii i Klimatu zobowiązało się jednocześnie, że do 2020 roku wszystkie gospodarstwa domowe w Wielkiej Brytanii będą podłączone do systemu zdalnego odczytu.

Rząd brytyjski wspiera rozwój energetyki wiatrowej. W tej chwili poszukuje źródeł finansowania odpowiednich projektów. Mimo to, badanie YouGov na ponad 2,000 respondentów przeprowadzone przez organizacje: Friends of the Earth, the Renewable Energy Association and the Cooperative Group w styczniu 2010 pokazało, że 2/3 społeczeństwa w Wielkiej Brytanii uważa, iż plany rządu w zakresie rozwoju energii odnawialnej nie są wystarczająco ambitne. 71% właścicieli domów rozważa zainstalowanie zielonych źródeł energii jeśli tylko dostaną odpowiednie dofinansowanie.

Niestety projekt rewolucyjnego przejścia Wielkiej Brytanii na „zielone” wytwarzanie energii napotyka na problemy. Turbiny mogą być wybudowane albo szybko, albo głównie przez brytyjskich producentów. Niestety jedno nie idzie w parze z drugim. Niski jest też odsetek pozytywnie zatwierdzanych przez samorządy projektów wiatrowych, który waha się pomiędzy 20 a 50%.

Z drugiej strony British Waterways ujawniło plany zasilania 45 tysięcy domów. energią wiatrową oraz pochodzącą z turbin elektrowni wodnych usytuowanych na rzekach i kanałach w Wielkiej Brytanii. Projekt powinien pozwolić zebrać blisko milion funtów, które zostaną wykorzystane na utrzymanie szlaków wodnych. Pierwsza faza przybrzeżnych farm wiatrowych w projekcie - London Array na 341 turbin rozpocznie się w tym roku. London Array będzie największym projektem nadbrzeżnych farm wiatrowych na świecie generującym 1 gigawat energii. Projekt pomoże zredukować emisję CO₂ o 80% do 2050 roku.

Gospodarstwa domowe, które produkują energię na potrzeby krajowej sieci będą wkrótce otrzymywać płatności z nowego rządowego programu zachęcającego społeczeństwo do inwestycji w energię odnawialną. Program rozpocznie się w kwietniu 2010. Podobne programy funkcjonują już w 19 krajach Europy włącznie z Niemcami.

W Wielkiej Brytanii możliwe jest nieograniczone dokonywanie zmian dostawców energii, jak również dostawy gazu i elektryczności z niezależnych źródeł. Jednakże dostawcy oferują zniżki za korzystanie z obu rodzajów energii równocześnie od tego samego dostawcy oraz kary za wcześniejsze zerwanie umowy dostawy.

W listopadzie 2008 roku 65% społeczeństwa Wielkiej Brytanii powiedziało, że energia jądrowa jest potrzebna jako część systemu energetycznego, 44%

stwierdziło, że stare elektrownie atomowe powinny być zastąpione przez nowe, a 40% dobrze przyjęłoby rosnącą rolę energii jądrowej. Z drugiej strony budowa nowych elektrowni nadal spotyka się z protestami społecznymi. W Wielkiej Brytanii jest m.in. ponad 150 grup interesów walczących o to by projekty budowy nowych elektrowni wiatrowych nie miały miejsca w ich okolicy.

on board
PUBLIC RELATIONS
ECCO NETWORK

On Board PR - ECCO Network (www.onboard.pl) wspólnie z firmami PR z kilkudziesięciu krajów tworzy międzynarodową sieć ECCO Network – jedną z największych sieci firm PR na świecie. Oddziały ECCO Network znajdują się obecnie m.in. w Amsterdamie, Antwerpii, Barcelonie, Pekinie, Berlinie, Brnie, Brukseli, Budapeszcie, Buenos Aires, Kairze, Chicago, Kopenhadze, Dubaju, Dublinie, Düsseldorfie, Edynburgu, Eindhoven, Helsinkach, Londynie, Meksyku, Mediolanie, Bombaju, Monachium, Nowym Jorku, Oslo, Paryżu, Pradze, Sztokholmie, Wiedniu i w Warszawie.

Firma świadczy usługi w dziedzinie doradztwa public relations. W 2009 r. została wyróżniona nagrodą Impactor dla najbardziej podziwianej agencji PR w Polsce. Zajmuje czwarte miejsce na świecie pod względem dynamiki wzrostu przychodów spośród 200 największych firm PR świata (wg rankingu The Holmes Report 2006). Wspólnie z firmami PR z kilkudziesięciu krajów, tworzy międzynarodową sieć ECCO Network – jedną z największych sieci firm PR na świecie. Od 2007 roku posiada własne biuro w Kijowie na Ukrainie. On Board PR jest członkiem Związku Firm Public Relations, partnerem Instytutu Dziennikarstwa Uniwersytetu Warszawskiego, laureatem wielu nagród w międzynarodowych i polskich konkursach (IPRA GWA, European Excellence Award, Magellan, Mercury, Złote Spinacze). Firma zapewnia kompleksową obsługę w zakresie komunikacji, oferując strategiczne doradztwo m.in. w obszarach: Brand Public Relations, Corporate & Financial Communications,

Portfolio On Board:

Energa
Gaspol
Weyerhaeuser
Polska Organizacja Gazu
Płynnego
Rockwool
GTX Hanex Plastic
Esselte
Kamax (Axtone Railway
Components)
URSA International
Inter Groclin
Lubawa S.A.
Trenkwalder
Eco In
Smoke Free Systems
Inco Veritas

Przemysł & Energetyka

Od wielu lat pracujemy dla Klientów z sektora przemysłu, energetyki i gazownictwa, przygotowując strategie komunikacyjne i kampanie public relations. Korzystamy z naszych dobrych relacji w instytucjach branżowych (m.in. izby energetyki i gazownictwa) oraz z organizacjami z otoczenia biznesu (PKPP Lewiatan, Konfederacja Pracodawców Polskich). Wiarygodne przekazy budujemy w oparciu o przeprowadzone diagnozy i badania.

Strategiczne doradztwo komunikacyjne On Board PR obejmuje:

- Analizy benchmarkingowe
- Audyty komunikacyjne, w tym audyty komunikacji wewnętrznej i badania dotyczące komunikacji i relacji z pracownikami
- SWOT komunikacyjny
- Opracowanie strategii komunikacji wewnętrznej i zewnętrznej
- Budowanie misji, wizji i wartości korporacyjnych, warsztaty dotyczące wartości firmowych
- Relacje z mediami – budowanie i utrzymywanie w imieniu klienta
- Kreowanie wizerunku Zarządu w komunikacji wewnętrznej i zewnętrznej
- Kreowanie wizerunku ekspertów firmy w mediach
- Komunikację zmiany
- Szkolenia z zakresu wystąpień publicznych i szkolenia medialne oraz szkolenia dla służb komunikacji wewnętrznej
- Wdrażanie dobrych praktyk w komunikacji wewnętrznej: procedury, materiały informacyjne, wykorzystanie nowych mediów i MBWA,
- Wdrażanie programów z zakresu promocji kultury organizacyjnej
- Wydawnictwa wewnętrzne – opracowanie, redakcja, rozpowszechnianie, promocja wśród pracowników
- Opracowanie i wdrażanie narzędzi komunikacji wewnętrznej – intranet, spotkania, szkolenia i warsztaty, wydarzenia specjalne dla pracowników
- Wdrożenie procedur zarządzania informacją w firmie

Czy wiesz, że:

- środowisko naturalne i jakość to najważniejsze wartości korporacyjne dla sektora energetycznego (On Board PR Corporate Values Index 2009)

- tylko 32% aktywnych zawodowo Polaków w pełni ufa informacjom o zmianach przekazywanym im przez kierownictwo lub Zarząd firmy, w której pracują (On Board PR, Raport: „Czy ufamy pracodawcom?”) Przeczytaj inne raporty na www.onboard.pl

On Board Case studies:

Doradztwo w zakresie komunikacji korporacyjnej, wsparcie biura prasowego oraz prowadzenie kampanii „Gaspol kibicuje Klimatowi” - Gaspol

On Board PR stworzył strategię oraz realizuje kampanię na rzecz promocji zrównoważonego rozwoju i budowania innowacyjnych społeczności lokalnych. Jest to program edukacyjny nt. różnych źródeł energii i pozyskiwania dofinansowania na rozwiązania proekologiczne. Działania zostały ogłoszone programem ogólnopolskim, angażującym wybitnych ekspertów z różnych dziedzin m.in. energetyki i socjologii. W ramach współpracy konsultanci organizowali warsztaty dla dziennikarzy, spotkania Rady Programowej, uruchomili interaktywną stronę internetową. Program objęły patronatem m.in. Ministerstwo Gospodarki i Polska Organizacja Gazu Płynnego.

Komunikacja wewnętrzna i komunikacja zmiany – Energa Operator

On Board PR prowadzi doradztwo komunikacyjne w procesie informowania pracowników o wprowadzaniu nowej strategii firmy. Konsultanci On Board PR zorganizowali cykl spotkań Zarządu z pracownikami, wdrożyli nowe narzędzia komunikacji wewnętrznej i wykorzystali narzędzia już istniejące. Kolejne podjęte działania były wynikiem przeprowadzonego audytu komunikacyjnego oraz szkoleń dla zespołu komunikacji.

Raport „Polacy o oszczędzaniu energii” - Rockwool.

W ramach kampanii „Szóste Paliwo”, przeprowadzonej we współpracy z Krajową Agencją Poszanowania Energii (KAPE), On Board PR opracował i opublikował raport dotyczący świadomości Polaków nt. oszczędzania energii. Raport opatrzonego wynikami badań opinii społecznej, przeprowadzonych na prośbę On Board PR, danymi o wykorzystaniu energii w gospodarce oraz komentarzami ekspertów. Informacje o publikacji raportu ukazały się w głównych wydaniach dzienników informacyjnych, serwisów informacyjnych i prasie ekonomicznej, m.in. w Gazecie Wyborczej, Rzeczpospolitej, Dzienniku, TV Biznes.

Raport jest następnym z serii opracowań dla środowiska biznesu przygotowywanym przez [On Board PR](#) we współpracy z [PBS DGA](#). Ideą projektu jest analiza otoczenia komunikacyjnego i pomoc przedsiębiorcom różnych branż w planowaniu działań komunikacyjnych.